



HALJALA VALD

**VAINUPEA KÜLAS MÄNNIKU KINNISTU  
DETAILPLANEERINGU KESKKONNAMÕJU  
STRATEEGILISE HINDAMISE EELHINNANG**

**Eelhinnangu koostaja:** Haljala Vallavalitsuse ehitus- ja keskkonnateenistus

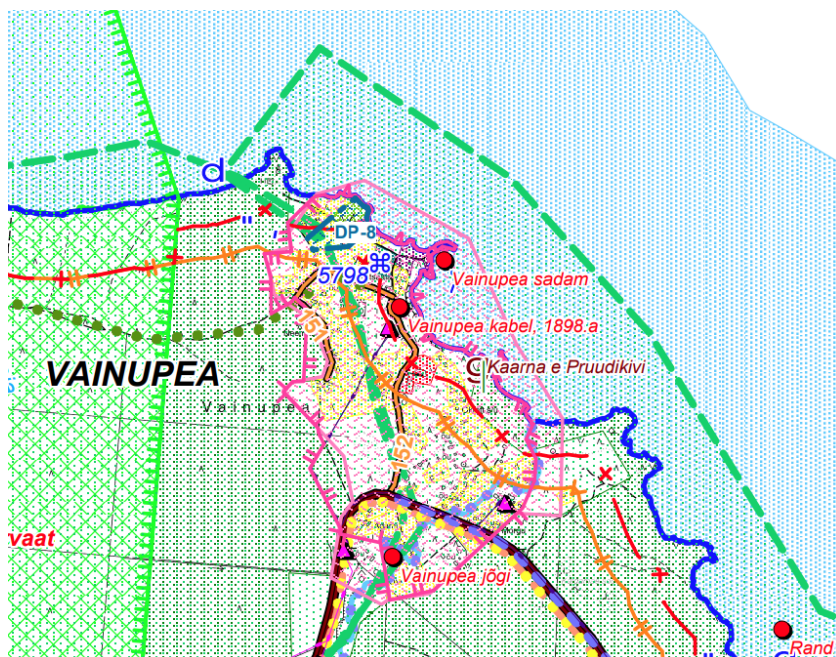
**Vastutav koostaja:** keskkonnaspetsialist Lea Mägi

## 1. Sissejuhatus

Keskkonnamõju strateegilise hindamise (KSH) eelhindamine on koostatud Haljala valla Vainupea küla Männiku kinnistu (88703:002:1373) detailplaneeringule. Töö eesmärgiks on selgitada, kas Haljala vallas Vainupea külas asuva Männiku kinnistu detailplaneeringu (algatatud Haljala Vallavalitsuse 5. jaanuar 2023 korraldusega nr 4) koostamisel on vajalik keskkonnamõju strateegilise hindamise (KSH) läbiviimine või mitte.

Kavandatava tegevuse keskkonnamõju olulisuse hinnang on antud lähtudes keskkonnamõju hindamise ja keskkonnajuhtimissüsteemi seaduse (KeHJS) kohaselt. Hinnangus on lähtutud ka keskkonnaministri 16.08.2017 määruse nr 31 „Eelhinnangu sisu täpsustatud nõuded“ toodud nõuetest. KSH kohustuslikkus on sätestatud KeHJS-i § 33 lõikes 1. Kavandatav tegevus ei kuulu KeHJS-i § 33 lõike 1 kohaselt KSH kohustusega tegevuste hulka, kuid sama paragrahvi lõike 2 kohaselt tuleb KSH algatamise vajalikkust kaaluda ja anda selle kohta eelhindang. KSH eelhindangus kaalutakse KSH vajalikkust KeHJS § 6 lõike 2 punkti 22 ning Vabariigi Valitsuse 29.08.2005 määruse nr 224 „Tegevusvaldkondade, mille korral tuleb anda keskkonnamõju hindamise vajalikkuse eelhindang, täpsustatud loetelu1” § 15 punkti 8 alusel.

Lõpliku otsuse KSH algatamise vajalikkuse osas peab tegema kohalik omavalitsus ning enne otsuse tegemist tuleb küsida (detailplaneeringu KSH algatamata jätmise korralduse eelnõu ja KSH eelhindangu põhjal) seisukohta kõigilt asjaomastelt asutustelt vastavalt KeHJS § 33 lõikele 6. Käesoleva planeeringuala kohta kehtib 13. augustil 2003. aastal Vihula Vallavolikogu määrusega nr 19 kehtestatud Vihula valla üldplaneering. (Joonis nr 1)



Joonis nr 1. Väljavõte Vihula valla üldplaneeringust

## 2. Olemasoleva olukorra kirjeldus

Vainupea külas asuv Männiku kinnistu (88703:002:1373) on pindalaga 1566 m<sup>2</sup> ja sihtotstarbega 100% elamumaa. Planeeringualale pääseb ligi Vainupea ranna teelt nr 17173 alguse saava ja läbi mitme eramaa kulgeva Padaaia tee (avaliku kasutusega tee). Planeeritaval alal kasvavad mõned puud ja põõsad. Läbi Männiku maaüksuse kulgeb 0,4 kV elektriõhuliin. Planeeringuala ehitustegevust kitsendavad olemasolevate tehnotrasside kaitsevööndid, milleks on madalpinge elektriõhuliin. Kaitsevöönd mõlemal pool liini telge on 2 meetrit (*Joonis nr 2*).



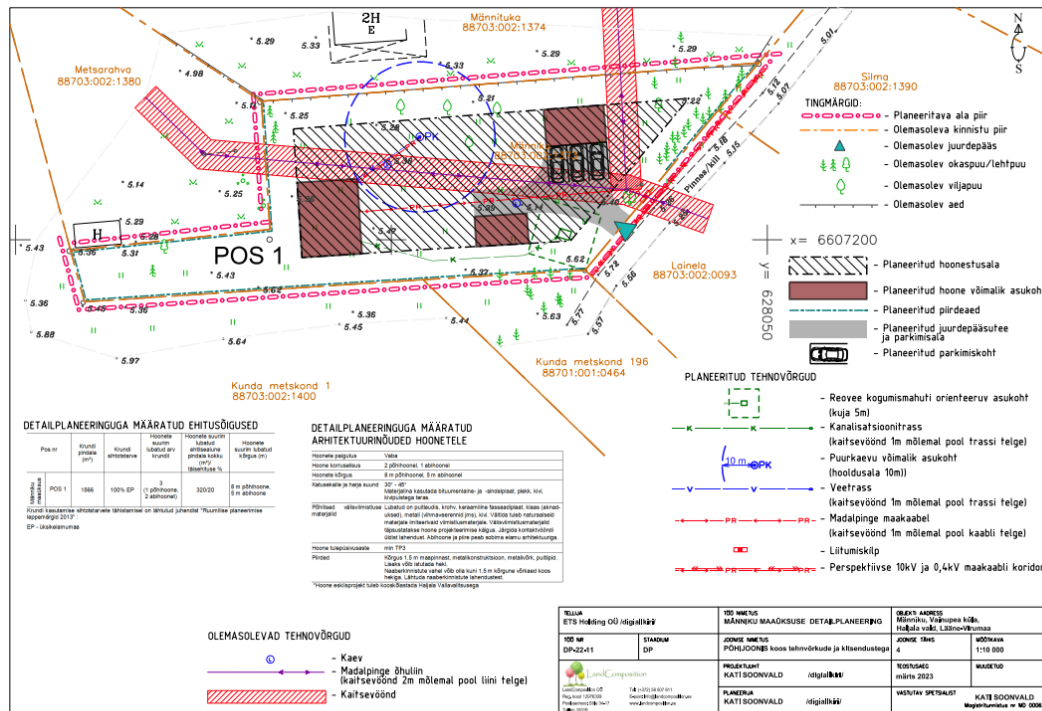
*Joonis nr 2. Vainupea külas Männiku kinnistu kitsendused (88703:002:1373)  
Allikas: Maa-amet*

## 3. Kavandatava tegevuse lühikirjeldus

Detailplaneeringu peamised ülesanded on toodud PlanS § 126 lõike 1 punktides 1-9, 11-12, 17 ja 21-22. Loetelu võib detailplaneeringu menetluse jooksul muutuda või täieneda.

Planeeringulahenduses on näidatud planeeritud hoonete võimalikud asukohad krundil, aga kohustuslikku ehitusjoont pole määratud, kuna ala läbivad elektriõhuliinid ja nende kaitsevööndid seavad piiranguid hoonete paigutuse osas. Planeeritaval alal paiknevale krundile on ette nähtud põhihoone ja 2 abihoonet (*Joonis nr 3*). Valdavalt on nii ka planeeringuala vahetus läheduses olevatel elamumaadel. Käesoleva planeeringu eesmärk on kaaluda võimalusi

planeeringualale kavandatavale kolmele hoonele ehitusõiguse määramiseks, tehnovõrkude, juurdepääsu, heakorra ja haljastuse lahendamiseks. Planeeringu eesmärgid vastavad piirkonna arengu eesmärkidele ning planeeringuga ei toimu üldplaneeringu muutmist.



Joonis nr 3. Vainupea küla, Männiku kinnistu planeeringuala. Allikas: Männiku kinnistu detailplaneering

#### 4. Kavandatava tegevuse seos teiste strateegiliste planeerimisdokumentidega

Lääne-Viru maakonnaplaneeringus 2030+ on seatud üldisemad tingimused, millega tagatakse väärtuslike maastike säilimine. Nende hulgas on nimetatud: säilitada traditsioonilisi maastikelemente, struktuure ja maakasutust; võimalusel taastada traditsioonilisi elemente (kivi- ja lattaiaid, puiesteed, looduslikud niidud, karjatatud metsad jms); sobitada uusi elemente (hooneid, rajatisi) ja maakasutust vanaga nii, et ei tekiks häirivat ebakõla ning et ei rikutaks pöördumatult neid väärtusi, mille pärast maastik väärtuslikuks valiti; säilitada looduslikke alasid ja maastikelemente. Vastavalt Lääne-Viru maakonnaplaneeringule jääb planeeringuala maalise asustusega alale, roheline võrgustiku tugialale T2 ja Lahemaa I klassi väärtusliku maastiku alale.

Eraldi piirkonnana käsitletakse maakonnaplaneeringus Lääne-Viru maakonna rannikuala, mille eesmärk on rannikuäärse piirkonna arengu põhisuundade ja tingimuste määramine, olulisemate infrastruktuuri objektide asukoha määramine ning maa- ja veealade üldiste kasutustingimuste

määramine. Käesolevas eelhindangus on arvesse võetud üleriigilises planeeringus „Eesti 2030+“ sätestatud ja kujundatud põhimõtted asustuse arengu suunamiseks, taristu ja liikuvuse kavandamiseks, põllumajandusmaa, roheline võrgustiku ja maastikuväärtuste hoidmiseks.

Vihula valla üldplaneeringu kohaselt asub detailplaneeringuga hõlmatud ala hajaasustuses. Vihula valla üldplaneeringu eesmärgiks on kogu valla territooriumi ruumilise arengu põhimõtete ja suundumuste määratlemine. Antud detailplaneeringu ruumilise arengu eesmärgiks on tagada Vihula valla üldplaneeringu põhimõtete ja suundumuste elluviimine, määrates ühe krundi, nende ehitusõiguse, ehituslikud ja arhitektuurinõuded ning luues aluse projekteerimisele. Planeeringuala jääb ehituskeeluvööndist välja. Ehituslubade väljastamisel nimetatud aladel tuleb järgida piirkonna ehitustraditsioone. Planeeringu koostamisel on arvestatud seatud tingimustega. Hoonestusala piiritlemisel on lähtutud eelkõige vajalikest hoonete vahelistest kujadest ning planeeringualal kehtivatest piirangutest. Arhitektuurne lahendus peab olema asetusest, mahult, skaalalt, materjalide ja detailide valikult kooskõlas lähiümbruse ehitistega ning arendama keskkonda harmooniliselt ilma liigsete kontrastideta. Kavandatav tegevus ei ole vastuolus väärtuslike maastike säilitamise tingimustega ega roheline võrgustiku alale ja rannikualale seatud tingimustega. Kavandatav tegevus ei ole vastuolus kehtiva Lääne-Viru maakonnaplaneeringuga ega Vihula valla üldplaneeringuga.

## **5. Mõjutatava keskkonna kirjeldus**

Loodusvarade väljaselgitamisel ja keskkonna vastupanuvõime hindamisel lähtutakse Maa-ameti muldade, geoloogia, kitsenduste, maardlate, looduskaitse ja Natura 2000, kultuurimälestiste ja maaparandussüsteemide kaardirakenduste ning Keskkonnaagentuuri keskkonnaregistri andmetest. Hoonete ja rajatiste rajamisel ja kasutamisel tarbitakse paratamatult loodusvarasid (nt maa, veeresurs, energia ja ehitusmaterjalid), kuid arvestades ehitusmahte ei põhjusta see nende varude kättesaadavuse vähenemist mujal.

### **5.1. Vee kasutus ja reovee kanalisatsioon**

Arvestades kavandatava tegevuse iseloomu, on veevõtt ja reoveeteke nii ehitus- kui kasutusaegsete tegevuste käigus seotud valdavalt igapäevase olmetegevusega. Maaüksusele planeeritakse puurkaev ja reoveekäitluseks kogumismahuti, et tagada keskkonnakaitse ning vältida reostuse teket. Krundisisese veetoru paiknemine lahendatakse ehitusprojekti koosseisus, kui on teada projekteeritavate hoonete täpsed asukohad. Planeeringuala asub kaitstud põhjaveega alal, kuid naaberkinnistul paikneb puurkaev, millest 60 m raadiuses ei tohi immutada heitvett, siis reoveekanaliseerimiseks võib kasutada ainult kinnist kogumismahutit

või bioloogilist reoveepuhastit (kui mahub krundile). Muud lahendused ei ole lubatud. Paneeritud on rajada uus suurkaev, mille täpne asukoht antakse ehitusprojekti koosseisus. Planeeringualal ei kavandata potentsiaalselt ohtlikke reostuseriskiga tegevusi, jäätmekäitlus tuleb korraldada vastavalt Haljala valla jäätmehoolduseeskirjale.

Planeeringulahendusega ei kaasne eeldatavalt olulist mõju põhja- ja pinnaveele.

## **5.2. Maakasutus**

Vainupea külas asuv Männiku kinnistu (88703:002:1373) on pindalaga 1566 m<sup>2</sup>, sihtotstarbega 100% elamumaa. Kinnistul on varasemalt asunud eluhooned, mis praeguseks on lammutatud. Männiku kinnistule on antud varasemalt ehitusluba, mistõttu detailplaneeringu koostamine antud kinnistule ei ole üldplaneeringuga vastuolus. Käesoleva detailplaneeringuga ei moodustata Männiku maaüksusest täiendavaid krunte.

Detailplaneeringus on kohustus säilitada võimalikult palju ilusaid ja väärtuslikke puid, et säilitada looduslik keskkond. Ehitiste alt eemaldatavat kasvupinnast kasutatakse haljastustöödel. Säilitatavate puude tüved tuleb ehituse ajal kaitsta puitkilpidega, puu juurte läheduses ja võra ulatuses teha kaevetöid käsitsi. Suuremaid juuri ei tohi lõhkuda. Maapinna tõstmise puude ümbruses on keelatud, samuti on keelatud ehitusmaterjalide ladustamine ja pinnase kuhjamine ning masinate liikumine säilitavate puude kasvualal. Teedest ja hoonetest vaba ala haljastatakse muruga. Võimalusel tuleb säilitada olemasolevat pinnakatet.

## **5.3. Muude loodusressursside kasutus**

Planeeringualal ei esine maavarasid. Kavandatav tegevus ei too kaasa muutusi maavarade kasutuses. Kavandatava tegevusega kaasneb vajadus energia, ehitusmaterjalide, kütuse jms järele, kuid mitte mahus, mis põhjustaks olulist keskkonnamõju.

## **5.4. Pinnas**

Planeeringualale hoonete rajamisel hävineb selle alla jääv taimestik, sh osa kinnistul asuvast puistust. Detailplaneeringu järgi säilitatakse kõrghaljastus. Maapinna üldise kõrguse muutmine ei ole lubatud, vajadusel võib maapinda tõsta üksnes vähimal vajalikul määral vahetult hoonete alla jäävatel krundi osadel. Arvestades, et tegemist on elamute ja võimalike abihoonete rajamisega ning tegemist on väiksemahulise ehitusega, on mõjud pinnasele väikesed. Mõjud on lokaalsed, lühiajalised ja pöördumatud (hoonete ja tehnovõrkude rajamine). Vihula valla üldplaneeringus on määratud täiendavad ehitusreeglid ehitamisel miljööväärtuslikele hoonestusaladele. Planeeringualal ei kavandata potentsiaalselt ohtlikke reostuse riskiga

tegevusi. Planeeringuala ei kuulu ühisveevärgi ja -kanalisatsiooni piirkonda. Jäätmekäitlus tuleb korraldada vastavalt Haljala valla jäätmehoolduseeskirjale.

### **5.5. Taimestik, loomastik ja roheline võrgustik**

Planeeringuala asub Vainupea küla hoonestatud ala loodeosas ja on enamuses tasane looduslik maa (kõlvikuliselt muu maa). Maaüksusel kasvavad üksikud puud ja põõsad. Maa-ameti mullakaardi alusel leiduvad alal leetunud huumuslikud leetemullad ja sekundaardes leedemullad.

Planeeringualal ei ole registreeritud kaitsealuseid taimeliike ega püsielupaiku, millele võib detailplaneeringu elluviimisega mõju avalduda. Vainupea küla kuulub kompaktse hoonestusega alade piirkonda. Samuti on planeeringuala olnud varasemalt hoonestatud ning taimestik ja loomastik on asendunud inimese jaoks kohandatud keskkonnaga. Kuna kõrghaljastust on vähe, siis arvatavasti loomad ei otsi varju planeeritavalt alalt. Detailplaneeringuga ei kavandata tegevusi, mis muudaksid ala väärtust või tundlikkust ega kavandata tegevusi, mis mõjutaksid looduslikku keskkonda ja maakasutust, oluline on säilitada maastiku senised väärtused.

### **5.6. Kaitstavad loodusobjektid ja Natura 2000 võrgustiku alad**

Maa-ameti looduskaitse kaardirakenduse alusel piirneb Männiku kinnistu vähesel määral Lahemaa rahvuspargiga, Lahemaa piiranguvööndiga ja Natura 2000 loodus- ja linnualalaga.

Lahemaa piiranguvööndi kaitse-eesmärk on pärandkultuurimaastiku, sealhulgas pärandmaastiku, asustusstruktuuri, taluarhitektuuri, miljööväärtuste, ajaloolis-kultuurilise väärtusega hoonete ning loodusdirektiivi elupaigatüüpide, kaitsealuste liikide ja nende elupaikade kaitse. Lahemaa rahvuspargi kaitsekord on sätestatud looduskaitseaduse ja Lahemaa rahvuspargi kaitse-eeskirjaga. Kaitset korraldatakse Lahemaa rahvuspargi kaitsekorralduskava 2016–2025 alusel. Natura 2000 on üle-euroopaline kaitstavate alade võrgustik (koosneb loodusaladest ja linnualadest), mille eesmärk on tagada haruldaste või ohustatud lindude, loomade ja taimede ning nende elupaikade ja kasvukohtade kaitse.

#### **Lahemaa linnu- ja loodusala**

Planeeringuala asub Lahemaa linnu- ja loodusala vahetus läheduses. Järgnevalt on toodud Vabariigi Valitsuse korralduses nr 615 (vastu võetud 05.08.2004) „Euroopa Komisjonile esitatav Natura 2000 võrgustiku alade nimekiri” Lahemaa linnu- ja loodusalade kaitse-eesmärgid.

**Lahemaa linnuala kaitse-eesmärgiks** olevad liigid, mille isendite elupaiku kaitstakse, on kanakull (*Accipiter gentilis*), rästas-roolind (*Acrocephalus arundinaceus*), karvasjalg-kakk (*Aegolius funereus*), jäälind (*Alcedo atthis*), soopart ehk pahlsaba-part (*Anas acuta*), piilpart (*Anas crecca*), viupart (*Anas penelope*), sinikael-part (*Anas platyrhynchos*), nõmmekiur (*Anthus campestris*), kaljukotkas (*Aquila chrysaetos*), väike-konnakotkas (*Aquila pomarina*), hallhaigur (*Ardea cinerea*), punapea-vart (*Aythya ferina*), tuttvart (*Aythya fuligula*), merivart (*Aythya marila*), laanepüü (*Bonasa bonasia*), hüüp (*Botaurus stellaris*), kassikakk (*Bubo bubo*), sõtkas (*Bucephala clangula*), niidurisla ehk rüdi ehk niidurüdi (*Calidris alpina schinzii*), öösorr (*Caprimulgus europaeus*), mustviires (*Chlidonias niger*), valge-toonekurg (*Ciconia ciconia*), must-toonekurg (*Ciconia nigra*), roo-loorkull (*Circus aeruginosus*), välja-loorkull (*Circus cyaneus*), õõnetuvi (*Columba oenas*), rukkirääk (*Crex crex*), väikeluik (*Cygnus columbianus bewickii*), laululuik (*Cygnus cygnus*), kühmnook-luik (*Cygnus olor*), väikekirjurähn (*Dendrocopos minor*), musträhn (*Dryocopus martius*), põldsiitsitaja (*Emberiza hortulana*), väike-kärbsenäpp (*Ficedula parva*), värbkakk (*Glaucidium passerinum*), sookurg (*Grus grus*), merikotkas (*Haliaeetus albicilla*), väänkael (*Jynx torquilla*), punaselg-õgija (*Lanius collurio*), kalakajakas (*Larus canus*), tõmmukajakas (*Larus fuscus*), naerukajakas (*Larus ridibundus*), männi-käbilind (*Loxia pytyopsittacus*), nõmmelõoke (*Lullula arborea*), tõmmuvaeras (*Melanitta fusca*), jääkoskel (*Mergus merganser*), rohukoskel (*Mergus serrator*), suurkoovitaja (*Numenius arquata*), kalakotkas (*Pandion haliaetus*), herilaseviu (*Pernis apivorus*), tutkas (*Philomachus pugnax*), laanerähn ehk kolmvarvas-rähn (*Picoides tridactylus*), roherähn ehk meltsas (*Picus viridis*), sarvikpütt (*Podiceps auritus*), tuttpütt (*Podiceps cristatus*), hahk (*Somateria mollissima*), randtiir (*Sterna paradisaea*), händkakk (*Strix uralensis*), vötpõõsalind (*Sylvia nisoria*), teder (*Tetrao tetrix tetrix*), metsis (*Tetrao urogallus*), punajalg-tilder (*Tringa totanus*), vaenukägu ehk toonetutt (*Upupa epops*) ja kiivitaja (*Vanellus vanellus*).

**Lahemaa loodusala kaitse-eesmärgiks** olevad loodusdirektiivi elupaigatüübid on veealused liivamadalad (1110), liivased ja mudased pagurannad (1140), rannikulõukad (\*1150), laiad madalad lahed (1160), karid (1170), esmased rannavallid (1210), püsitaimestuga kivirannad (1220), väikesaared ning laiud (1620), rannaniidud (\*1630), püsitaimestuga liivarannad (1640), eelluited (2110), valged luited (liikuvad rannikuluited – 2120), hallid luited (kinnistunud rannikuluited – \*2130), rusked luited kukemarjaga (\*2140), metsastunud luited (2180), luidetevahelised niisked nõod (2190), kuivad liivanõmmed kanarbiku ja kukemarjaga (2320), looduslikult rohketoitelised järved (3150), huumustoitelised järved ja järvikud (3160), jõed ja ojad (3260), kuivad nõmmed (4030), kadastikud (5130), kuivad niidud lubjarikkal mullal (\*olulised orhideede kasvualad – 6210), liigirikad niidud lubjavaesel mullal (\*6270), lood



(alvarid – \*6280), sinihelmikakooslused (6410), niiskuslembesed kõrgrohustud (6430), lamminiidud (6450), aas-rebasesaba ja ürt-punanupuga niidud (6510), puisniidud (\*6530), rabad (\*7110), rikutud, kuid taastumisvõimelised rabad (7120), siirde- ja õõtsiksood (7140), nokkheinakooslused (7150), allikad ja allikasood (7160), liigirikkad madalsood (7230), lubjakivipaljandid (8210), liivakivipaljandid (8220), koopad (8310), vanad loodusmetsad (\*9010), vanad laialehised metsad (\*9020), rohunditerikkad kuusikud (9050), okasmetsad oosidel ja moreenikuhjatistel (sürjametsad – 9060), puiskarjamaad (9070), soostuvad ja soolehtmetsad (\*9080), rusukallete ja jäärakute metsad (pangametsad – \*9180), siirdesoo- ja rabametsad (\*91D0) ning lammi-lodumetsad (\*91E0); loodusdirektiivi II lisas nimetatud liigid, mille isendite elupaiku kaitstakse, on saarmas (*Lutra lutra*), tiigilendlane (*Myotis dasycneme*), harilik hink (*Cobitis taenia*), harilik võldas (*Cottus gobio*), jõesilm (*Lampetra fluviatilis*), lõhe (*Salmo salar*), suur-mosaiikliblikas (*Hypodryas maturna*), suurkuldtiib (*Lycaena dispar*), suur-rabakiil (*Leucorrhinia pectoralis*), harilik ebapärlikarp (*Margaritifera margaritifera*), rohe-vesihobu (*Ophiogomphus cecilia*), paksukojaline jõekarp (*Unio crassus*) ja vasakkeermene pisitigu (*Vertigo angustior*).

### **5.7. Mõju kaitstavatele loodusobjektidele ja Natura 2000 võrgustiku aladele**

Detailplaneeringu ala ei asu Natura 2000 alal ega Lahemaa Rahvuspargi alal ning seal ei ole looduskaitsealisi ega Natura 2000 võrgustikku kuuluvaid objekte. Hinnatav detailplaneering ei ole otseselt Lahemaa Rahvuspargi kui Natura ala kaitsekorraldusega ega kaitse-eesmärkide täitmisega seotud. Kavandatav tegevus ei ole seotud ega vajalik ühegi Natura 2000 võrgustiku ala kaitsekorraldamisega ning ei aita otseselt ega kaudselt kaasa alade kaitse-eesmärkide saavutamisele. Eeltoodut arvestades ei kaasne planeeringuga taotletava tegevusega eeldatavalt ebasoodsat mõju Natura alale.

### **5.8. Ajaloolise, kultuurilise või arheoloogilise väärtusega maastikud ja kohad**

Vastavalt Maa-ameti kaardirakendusele ei asu maaüksusel ega selle lähiümbruses kultuurimälestisi. Kõige lähem muinsuskaitseobjekt on Vainupea kalmistu, mille ümber kehtib kinnismälestise kaitsevöönd, kuid kalmistu asub planeeringualast kaugel (160 m) ning otsene või kaudne mõju kultuuriväärtustele detailplaneeringu realiseerimisel puudub.

### **5.9. Mõju inimeste tervisele ja heaolule**

Sotsiaalmajanduslike mõjude all peetakse KeHJS-e kohaselt silmas soodsat või ebasoodsat mõju inimese tervisele ning sotsiaalsetele vajadustele ja varale. Planeeringuala ümbruses

puuduvad ohtlikud ettevõtted. Planeeritava elluviimisega ei kaasne eeldatavalt ohtu inimese tervisele või keskkonnale, sh ei muutu õnnetuste esinemise tõenäosus. Detailplaneeringu elluviimise järgselt täiendavate avariolukordade tekkimist ette ei ole näha. Õnnetuste vältimiseks tuleb kinni pidada ehitusprojektis ning tööohutust määravates dokumentides esitatud nõuetest. Arvestades planeeringulahendust ning vähest ehitusalast pinda, on mõju keskkonnale vähene. Planeeritud tegevusega ei kaasne olulist negatiivset mõju inimese tervisele või keskkonnale.

#### **5.10. Kumulatiivsed ja piiriülesed mõjud**

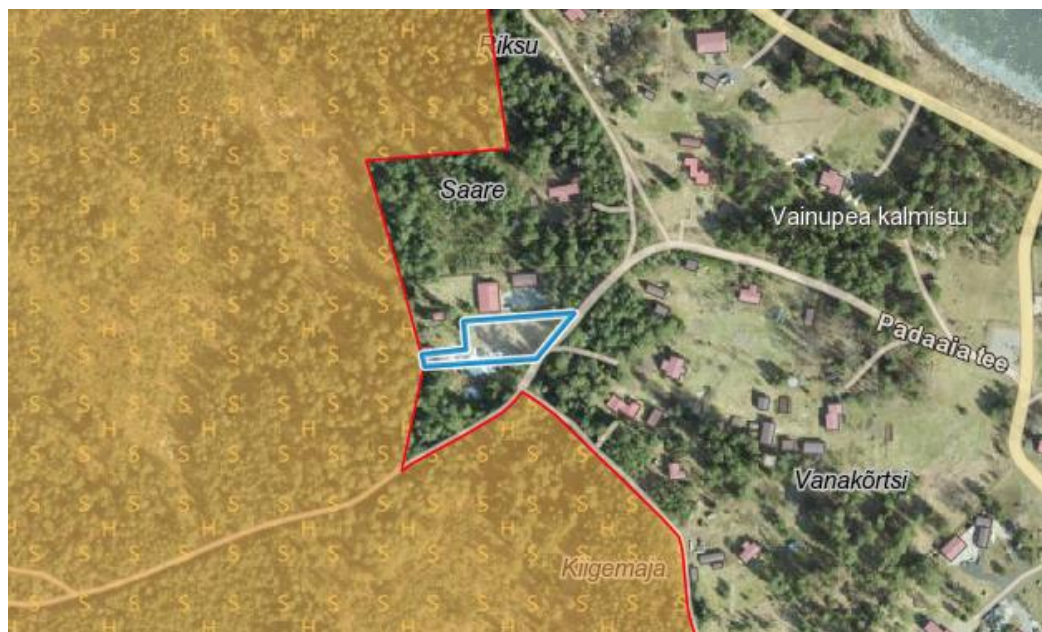
Kumulatiivse mõjuna mõistetakse inimtegevuse eri valdkondade mõjude kuhjumist, mis võib hakata keskkonda oluliselt mõjutama. Kuigi eraldi võttes võivad üksikud mõjud olla ebaolulised, võivad need aja jooksul ühest või mitmest allikast liituda ja põhjustada loodusressursside seisundi halvenemist. Teadaolevalt ei ole planeeringuala lähistel kavandatud suuremaid arendusi ega teisi potentsiaalse keskkonnamõjuga tegevusi, millega koosmõju oleks käesoleval juhul asjakohane eraldi hinnata.

#### **5.11. Elektrivarustus**

Objekti elektrivarustuseks planeeritakse kinnistu piirile 0,4 kV liitumiskilp peakaitsmega 3x40 A. Liitumiskilp planeeritakse krundi piirile avalikult kasutatava tee alasse. Liitumiskilp peab olema alati vabalt teenindatav. Elektritoide liitumiskilbist planeeritud hooneni nähakse ette 0,4kV maakaabliga. Elektrilevi OÜ tehnoarajatiste maakasutusõiguse tagamiseks määratakse servituudiala.

### **6. Muud kitsendused**

Maa-ameti kaardirakenduste andmetel läbib Männiku kinnistut elektriõhuliin. Kaitsevöönd mõlemal pool liini telge on 2 meetrit. Planeeringualal paiknevad ja sinna rajatavad uued tehnovõrgud peavad vastama keskkonnanõuetele. Kinnistu piirneb lääne poolt Lahemaa rahvusparki Vainupea hooldatava sihtkaitsevööndiga. (*Joonis nr 4*). Sihtkaitsevöönd on kaitseala maa- või veeala seal väljakujunenud või kujundatavate looduslike ja poollooduslike koosluste säilitamiseks. Hooldatavates sihtkaitsevööndites on loodusväärtuste säilimiseks sageli vajalik inimese kaasabi (nt puisniitude hooldamine, niitmine, rannakarjamaade karjatamine, võsa lõikamine jne. Planeeritava ala kokkupuude Lahemaa Rahvusparkiga on väike ning ei avalda mõju sihtkaitsevööndile. Sihtkaitsevööndi külastuskoormuse kasvu pole detailplaneeringu elluviimisega kaasnevalt oodata.



Joonis nr 4. Planeeringuala kokkupuude sihtkaitsevööndiga. Allikas: Maa-amet

### Kokkuvõte

Eelhinnangu koostamine on vajalik selleks, et otsustaja saaks kaaluda KSH algatamise vajalikkust. Eelhinnangu käigus jõuti järeldusele, et arvestades hetkel teadaolevat informatsiooni kavandatava tegevuse kohta, ei ole selle realiseerimisel alust eeldada olulise ebasoodsa keskkonnamõju kaasnemist ja detailplaneeringu läbiviimiseks KSH algatamine ei ole vajalik.

1. Planeeritava tegevusega ei ole ette näha eeldatavat avariolukordade teket, kui jälgitakse loodusvarade kasutamisel ja ehitustöödel keskkonnaalaseid ohutusnõudeid ning kasutatakse parimat võimalikku tehnoloogiat.
  2. Planeeritud krundil peab jäätmekäitlus vastama jäätmeseaduse ja Haljala valla jäätmehoolduseeskirjale.
  3. Planeeringuga ei kahjustata inimeste tervist, vara, ei põhjustata keskkonnas olulisi pöördumatuid muutusi ega ületata piirkonna keskkonnataluvust.
  4. Planeeritaval alal ei ole täheldatud reostuse või keskkonnaohuga seonduvat.
  5. Väärtuslikku kõrghaljastust või kaitsealuseid loodusobjekte planeeritud alal ei ole.
  6. Planeeritava tegevusega ei kaasne eeldatavalt olulisi kahjulikke tagajärgi nagu vee-, pinnase- või õhusaastatus, jäätmete, müra, vibratsioon või valgus-, soojus-, kiirgus- ja lõhnareostus.
- Eelhinnangu koostamisel on järgitud KeHJS § 33 lõigetes 3-5 toodud tingimusi. Arvestades detailplaneeringuga kavandatud tegevuse iseloomu, asukohta ning tegevuse mahtu, ei saa

Vainupea külas Männiku kinnistu detailplaneeringu keskkonnamõju strateegilise hindamise eelhindang

eeldada detailplaneeringu elluviimise ning ehitiste eesmärgipärasel kasutamisel olulist keskkonnamõju.

Eelhindangu koostas:

Lea Mägi

keskkonnaspetsialist

Haljala Vallavalitsus